



"Le parvis de l'église St-Roch" - illustration : Ateliers GIREPO-MASSART

### L'Édito

## Une ville qui respire...

Le nouveau cœur de ville qui se profile se doit d'offrir des qualités paysagères à la hauteur des atouts, patrimoniaux et naturels, dont la commune dispose.

Ce sera chose faite avec une large esplanade, en cours d'achèvement, qui met progressivement en valeur l'église, le château et ses abords. Elle créera également un lien vers la ville et la voie verte, que les montrondais et les promeneurs venus des communes environnantes pourront emprunter, dans l'axe du viaduc qui unit Montrond-les-Bains et la rive gauche de la Loire.

### La voie verte

Prenant progressivement forme, la voie verte offre une perspective au pied du château, ponctuée d'éléments d'aménagement, en direction du fleuve.

Au rythme des jardins à thèmes et des jeux pour enfants, longue par des gabions (caissons de fil de fer tressé contenant des pierres, servant d'assise aux passants), la voie verte amène le promeneur vers le viaduc et la belvédère qui dominent la Loire. La colline arborée au pied du château subira, elle, une toilette nécessaire mais limitée, pour préserver les fondations de ce dernier.

Le centre-ville qui, jusqu'à aujourd'hui, tournait le dos à son fleuve, s'ouvre désormais sur la Loire. Ce cheminement nouvellement créé est devenu en quelques semaines un lieu convivial de promenade à connotation touristique très forte.

### Le viaduc

Véritable trait d'union entre Montrond-les-Bains et les communes voisines, le viaduc sur la Loire réhabilité est un symbole de la coopération intercommunale en marche. Une coopération en mode doux, à pied et à vélo, pour reprendre contact avec la nature, mais aussi les territoires alentours.

Avec ce viaduc, la ville consolide son futur rôle de point d'ancrage des voies vertes de la Communauté de Communes du Pays de Saint-Galmier (CCPSG), carrefour des déplacements doux dans la région. Les chemins de promeneurs menant de Feurs à Veauche croiseront, à Montrond-les-Bains, ceux reliant Bellegarde-en-Forez à Montribson.

### La guinguette

Dans de nombreuses villes, les guinguettes renaissent, dans un esprit nouveau qui associe convivialité, culture populaire, et cadre de vie. Longtemps associées aux faubourgs et aux bords de Marne, elles font désormais partie intégrante de la vie des villes en bord de fleuve, grandes ou petites, du Var à la Garonne et même... sur l'île de la Réunion !

Le projet de la ZAC Château - Bords de Loire, lui, est une chance unique pour Montrond-les-Bains, ville d'eau, de renouer avec la Loire. Disposer d'une guinguette est un atout idéal pour qui veut tisser un lien entre le centre ville, le château, l'esplanade de l'église et le fleuve. Si celle de Montrond-les-Bains n'aura pas les pieds dans l'eau, elle en sera toute proche, en pente douce, via l'esplanade et la belvédère.

La commune, en partenariat avec la Communauté de Communes du Pays de Saint-Galmier et la Communauté d'Agglomération de Loire Forez vient d'achever la réhabilitation du viaduc sur la Loire, prélude à l'aménagement de la voie verte qui traversera la ville, du quartier de la gare jusqu'aux bords de Loire.

Cet axe de l'ancienne voie ferrée désaffectée, qui était jusqu'alors un lieu de rupture et de coupure deviendra ainsi un lien dans la ville, un véritable axe structurant.

Ainsi se dessine aujourd'hui le parc urbain de la ZAC Château - Bords de Loire qui assurera plusieurs fonctions : lieu de vie et de rencontres, espace de respiration dans le centre-ville, ouverture sur le Château et la Loire.

" Voir plus loin " prend ainsi tout son sens lorsqu'on sait que ce projet communal, pensé dès 2001, a suscité un aménagement environnemental novateur et d'vergure beaucoup plus large en partenariat avec d'autres collectivités.

Montrond-les-Bains, à la croisée des chemins dans le Département et la Région, ne sera plus désormais seulement un carrefour routier, mais aussi un carrefour qualitatif " pour aller plus loin " dans les modes de déplacement doux.

Claude Giraud, Maire de Montrond-les-Bains

## CARNET DE ROUTE

Le paysagiste Jean Michel Verney Carron et G+M Architectes ont travaillé ensemble à l'élaboration de l'espace paysager et récréatif qui se découvre peu à peu aux montrondais.

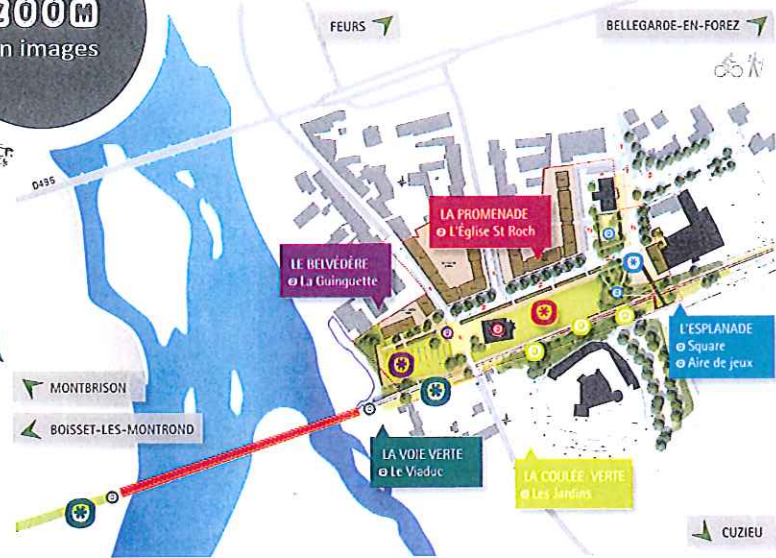
Ce duo a l'habitude des collaborations : outre Montrond-les-Bains il planche actuellement sur le centre ville et l'implantation d'un FPADH à Riotord (43), ou encore sur un éco-quartier à Montlrot sur Loire (43).

A Montrond-les-Bains, les deux agences ont choisi d'orienter leur travail sur le lien entre le bourg et la Loire, via la promenade, et sur le parcours entre la ville et le château, via la passerelle.

Pour l'axe qui relie la ville et le fleuve, les dégagements offerts par la pelouse et la promenade permettent une mise en scène de l'arrivée à Montrond-les-Bains, à laquelle le toilettage de la bulle du château contribuera.

Éminent fort de cet axe, les jardins à thème proposent de décliner divers concepts offrant des espaces de repos, de détente et de loisir de qualité. Ici un perchero, la des gradins, ou des bancs entourés de fleurs. Le belvédère et son caillebotis rappelant les guinguettes signalent l'arrivée sur le fleuve, que le viaduc renoué enjambe.

Pour l'axe qui mène du centre au château, l'idée d'un parcours de la ville au monument a été privilégiée, dans un mélange de continuité et de variété. Près de la mairie, il commence par un square en forme de jardin pour petits enfants, puis se prolonge par une falaise ombragée qui accueille une aire de jeux pour les 7-11 ans, et continue par la passerelle.



Plan d'aménagement de la ZAC Château-Bords de Loire

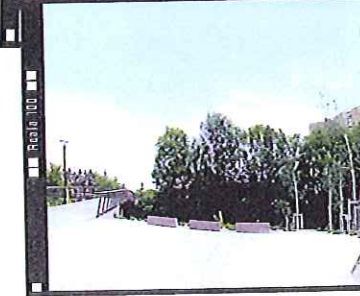
Aire de jeux destinée aux enfants de 7 à 11 ans



Le Viaduc,

nouveau cheminement de la voie verte

L'Église St Roch Aménagement du parvis et mise en lumière de l'édifice



## Un poumon vert en centre-ville



2. Petite cabane



1. Lanibres de gabions



L'équipe projet  
Jacques BESSY - Christophe MASSART  
Guillaume LEBEAU - Jean-Michel VERNEY-CARRON

## LES JARDINS A THEME

Le projet s'articule autour de deux respirations que sont la promenade et l'emplacement de l'ancienne voie ferrée et la grande pelouse qui maintient une distance entre les futurs immeubles, l'église et le château.

En périphérie, une succession de lieux s'enchaînent comme autant d'événements singuliers associés à une fonction particulière et une palette végétale en accord.

A partir de la rue de Saint Etienne, en allant vers la Loire, le promeneur rencontre une succession de repoussoirs de factures très différentes :

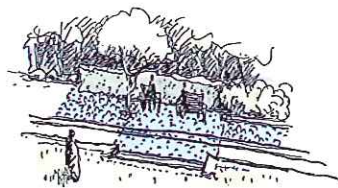
► Sous la passerelle, des lanibres de gabions, forment des gradins, à l'arrière desquels des bambous constituent des filtres lumineux et onduyants, pinçant l'espace et masquant partiellement les ouvrages.

► Puis, en léger retrait, une petite cabane, tel un affût, vient s'ancrer au pied du talus couvert d'acacias.

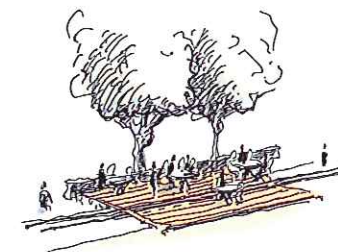
► A peine plus loin, on découvre un petit salon : le Jardin blanc, associé à un pommier et un cortège de floraisons blanches (perce-neige, narcisses, anémone, pervenche, lilas, rosiers, jasmin, ...).

Ensuite, on découvre le parvis de l'Eglise St. Roch, où l'un des trois vieux tilleuls passe lentement le relais à deux jeunes spécimens nouvellement plantés.

► Par delà la rue de l'Eglise, à l'ombre de deux grands platanes existants, l'allée traverse une vaste terrasse en bois évoquant les planchers des ginguettes.



3. Jardin blanc



4. La ginguette

Le promeneur peut dorénavant franchir la Loire, rejoindre ses berges ou atteindre le belvédère bordant la petite pelouse, duquel on peut observer la ripisylve associée aux fluctuations du fleuve sauvage.

## Points Forts

La phase de chantier laisse encore apparaître quelques traces, et les plantations sont récentes. C'est donc petit à petit que les qualités paysagères des lieux se révéleront, tandis que s'étofferont arbres, arbustes et futaies.

### Gabions

Au-delà de leur esthétique, ces caissons de pierre ont plus d'un avantage. Adossés à un relief, ils servent de mur de soutènement de par leur masse et leur volume importants. Mais ils ont également une autre qualité, celle de servir de bancs, solides avec leur armature de fil de fer.

Enfin, 460 m<sup>3</sup> de gabions ont été posés, il s'agit d'un produit recyclé, les pierres provenant du chantier lui-même.

### Jeux d'enfants

Les deux espaces qui leur sont dédiés sur une surface cumulée de 300 m<sup>2</sup> proposent 9 jeux.

### L'aménagement paysager en chiffres

Une liste, même non exhaustive, permet de se rendre compte :

Sur une surface totale d'espaces publics de 14 700 m<sup>2</sup>, les cheminements piétons s'étendent sur 4 000 m<sup>2</sup>.

Les espaces verts, eux, se déploient sur 5 400 m<sup>2</sup>, dont 1 700 m<sup>2</sup> de massif arbustif et 3 700 m<sup>2</sup> de gazon.

73 arbres et 1250 arbustes ont été plantés. Bouleaux de l'Himalaya, Lauriers cerise, Charmilles Orangers du Mexique, bruyères... sont quelques unes des espèces que l'on retrouvera entre le parvis de l'Eglise, le belvédère, la promenade et le square pour enfants.

### La double vocation de la noue

La noue est le fossé situé entre la route et la pelouse. Lorsqu'un espace est aménagé, et que des sols sont artificialisés, la loi impose des ouvrages capables de retenir l'eau de pluie, qui n'est plus absorbée naturellement.

Les noues, sorte de fossés herbeux, satisfont à cette exigence, tout en ayant ici le rôle de tampon entre les voies de circulation et les espaces récréatifs et paysagers.

### Luminaire LED

17 bornes d'éclairage illumineront les espaces publics en douceur, à 1m du sol. Sept d'entre elles sont déjà installées et cet été, 10 autres le seront au niveau du belvédère. Ces bornes ont une puissance de 7 watts et une durée de vie de 50 000 heures, contre 70 watts et 12 000 heures pour des bornes conventionnelles. Il n'y a pas de petites économies !

# ECO BULLES

## La palette végétale

Jean Michel Verney-Carron dévoile les aspects essentiels du métier de paysagiste. Au-delà de son approche pratique, il explique les véritables enjeux du travail paysager.

### 1 Quelle est votre approche d'un projet ?

Au sein d'une équipe, il incombe généralement au paysagiste de définir une palette végétale : établir une sélection de végétaux en fonction d'une thématique ou d'un projet, ce peut être aussi bien lié à une simple couleur (jardin blanc, etc), une ambiance (une bambouserie, etc), un milieu plus ou moins naturel (une futaie, un talus sec...)

Par contre on rencontre de plus en plus une contradiction. D'un côté il y a une flore locale, souvent forestière, qui évoque le pays. De l'autre la réalité des chantiers urbains, qui nécessitent des essences capables de s'adapter rapidement à des milieux hostiles (sous-sol encombré, piédonnements, réverbération des façades, sols imperméables, choes) et à des épisodes climatiques de plus en plus chaotiques (longue sécheresse, gel persistant, vent violent). De ce fait, malgré un épisode récent de fortes gelées, en ville, il semble prudent de faire évoluer nos choix vers des essences nécessitant moins de fraîcheur.

### 2 C'est un choix de durabilité ?

La gestion durable c'est finalement mieux évaluer les moyens à mettre en œuvre pour un projet et en assurer la pérennité avec un minimum d'impact. C'est aussi aborder le projet comme un dialogue soutenu avec le patrimoine existant.

Mon sujet de diplôme en 1987 s'intitulait "La gestion comme projet de paysage" et proposait de faire acte de projet, sans réaliser de travaux, par le simple fait de jardiner les bords de routes du Forez, à travers une gestion attentive, différenciée et adaptée.

### 3 Le métier de paysagiste a-t-il un aspect éducatif ?

En toute humilité je crois que les paysagistes participent, comme de nombreux autres acteurs à une réflexion urgente sur la façon de partager et d'investir le territoire. Travaillant avec le vivant, ils sont généralement amenés à défendre la fragilité des systèmes et des êtres. Leurs propos se résument donc souvent à des évidences qui avaient juste du mal à voir le jour.

Extrait de l'entretien réalisé par Etienne Sevet - SEDL



Jun 2012

"Vue aérienne depuis le Château de la ZAC Château-Bords de Loire"

## Quelques dates repères...



### AMENAGEMENTS

#### ETE 2012

Réalisation de la coulée verte.

#### ETE 2013

Livraison du premier bâtiment d'habitation face à la Mairie par Bâtir et Loger. Une vingtaine de logements locatifs aidés seront alors disponibles.

#### ETE 2014

Livraison du square et des jeux pour jeunes enfants.

### CONSTRUCTIONS

#### 1<sup>er</sup> SEMESTRE 2014

Livraison du deuxième bâtiment d'habitation face au château.



### Infos chantier

Rappelons la réouverture récente du restaurant du château.

Pendant la période des travaux de voirie, la circulation sera perturbée, de nouveaux sens de circulation seront mis en place mais l'accès aux riverains et aux commerces sera toujours possible.

### Stationnement

Ouverture d'un parking provisoire face à l'église, à côté du restaurant.

### Circulation piétonne

Pour la sécurité de tous un cheminement piéton a été réalisé le long de la grande pelouse, permettant ainsi de circuler de la passerelle jusqu'au parvis de l'église, en toute tranquillité.

### Où trouver PASSERELLES ?

En Mairie, à l'Office du tourisme et aux Forêtiales.

### L'équipe Projet

Collectivité concédante : Mairie de Montrond-les-Bains

Aménageur : Société d'Équipement et de Développement de la Loire

Maîtrise d'œuvre : Ateliers Girard-Massart, Architecte mandata Jean-Michel Verney-Carron, Paysagiste B. Ingénierie, Bureau d'études VRD Bost Ingénierie, Bureau d'études structure

### L'info sur le Net

Téléchargez le Mag de la ZAC : [www.montrond-les-bains.fr](http://www.montrond-les-bains.fr)

### Rédaction

Mairie de Montrond-les-Bains : Claude Giraud, Maire de Montrond-les-Bains, Serge Percet, Adjoint à la communication.

SEDL - Société d'Équipement et de Développement de la Loire : Guillaume Lebeau, Etienne Sevet



Mairie de Montrond-les-Bains - Place Général de Gaulle - 42210 Montrond-les-Bains - tel. 04 77 54 42 77



Société d'Équipement et de Développement de la Loire  
35 rue Fouchardier - BP103  
42010 ST ETIENNE CEDEX 2 - tel. 04 77 49 25 49

Paper recyclé, 100% papier recyclé